

KEMPEROL® FALLSTOP

Istruzioni per l'uso



Note importanti!

Assicuratevi che i lucernai che intendete rivestire non siano danneggiati (nessun buco o crepa o fessura) e che inoltre siano stati installati da personale qualificato nel rigoroso rispetto delle istruzioni fornite dallo specifico produttore.

Il sottofondo deve essere asciutto. La temperatura del sottofondo deve essere almeno 3° C oltre la temperatura del punto di rugiada. La temperatura del sottofondo deve essere almeno di +10°C e l'umidità relativa dell'aria deve restare al di sotto del 80%.

Durante l'applicazione si raccomanda di indossare sempre i dispositivi di protezione individuale (occhiali, guanti, ecc), ciò include anche i dispositivi anti caduta.

Raccomandiamo di assicurare una buona e costante ventilazione durante e dopo la lavorazione per garantire un'indurimento ottimale del prodotto.

Strumenti per la posa



Bilancia, nastro adesivo, rulli di perlon, pennelli, mescolatori manuali, e il misuratore KEMPERTEC® V4A sono richiesti per applicare correttamente KEMPEROL® FALLSTOP.

Rilevamento delle dimensioni



La quantità necessaria di materiale deve essere calcolata prima di iniziare il rivestimento del lucernaio. Questa misura include il rilevamento dell'intera area del lucernaio, considerando la curvatura della superficie.

Calcolo del materiale necessario



La corretta quantità di KEMPEROL® FALLSTOP necessaria a rivestire il lucernaio è di 1.6 kg/m². Sulla superficie convessa del lucernaio devono essere applicati 400 g/m² di materiale per ognuna delle 4 fasi di lavorazione, al fine di ottenere uno strato di spessore omogeneo.

Tabella di calcolo

Calcolo delle dimensioni del lucernaio				
Lunghezza	m	x	Larghezza	m = m ²
Determinazione della quantità totale di materiale necessario				
Riporto	m ²	x	1.6 kg/m ²	= kg
Determinazione del materiale necessario per ogni strato				
Riporto	kg	:	4	= kg

Un aiuto analogo per il calcolo del materiale può essere trovato anche sulla scheda tecnica del KEMPEROL® FALLSTOP.

Pulizia accurata



Dopo la pulizia preliminare, procedete con una pulizia accurata usando un panno che non perda lanuggine e KEMPERTEC® FALLSTOP Cleaner, che evapora in 15 minuti: si raccomanda quindi di non applicare KEMPERTEC® FALLSTOP prima che il Cleaner sia evaporato. Evitare che dell'acqua resti inglobata (ad es.: sotto i tappi a vite o i nastri sigillanti) al termine della fase di pulizia.

Pulizia preliminare



A seconda del grado di sporcizia, i vecchi lucernai possono essere puliti semplicemente usando una scopa con dell'acqua.

Qualora si renda necessaria un'attenzione maggiore alla pulizia, occorre fare uso di una spugna impregnata d'acqua per pulire accuratamente la superficie dei lucernai.

Confinamento con nastro adesivo



Durante la posa di KEMPERTEC® FALLSTOP su lucernai dotati di telaio, ricordatevi di rivestire completamente pure la superficie del telaio. Rivestite la superficie del telaio con attenzione, utilizzando un nastro adesivo al fine di assicurare una adeguata protezione. Rimuovete il nastro adesivo prima che il prodotto sia completamente indurito, al fine di evitare sbavature o sfilacciate.

Rivestimento



- 1** Agitare il prodotto dopo l'apertura della confezione. In seguito pesare la quantità necessaria di prodotto per ciascuna fase di lavoro ($400 \text{ g/m}^2/\text{fase}$) per il lucernaio relativo che dovete trattare.



- 2** Versate gradualmente la quantità di prodotto che avete precedentemente preparato direttamente sulla superficie del lucernaio o applicatela in alternativa con il rullo di perlon. Impiegate il rullo di perlon per distribuire il prodotto sulla superficie, assicurandovi di effettuare una posa incrociata del prodotto liquido.

Rivestimento



- 3** Distribuite il prodotto uniformemente, sia in senso orizzontale che in senso verticale, impiegando il rullo di perlon. L'attenzione in questa lavorazione è fondamentale per evitare la formazione di piccole bolle e formazioni di schiuma sulle superficie del prodotto.

Assecondando la forma del lucernaio, applicate KEMPEROL® FALLSTOP laddove l'avete già applicato con il rullo di perlon durante la prima applicazione, cominciando dai bordi più bassi e risalendo fino alla sommità, allo scopo di garantire uno strato uniforme di prodotto ed evitare la formazione di filature.

A seconda della forma del lucernaio, ripetete questa procedura nuovamente dopo alcuni minuti, così da ottenere lo strato necessario di spessore sull'intera superficie del lucernaio.

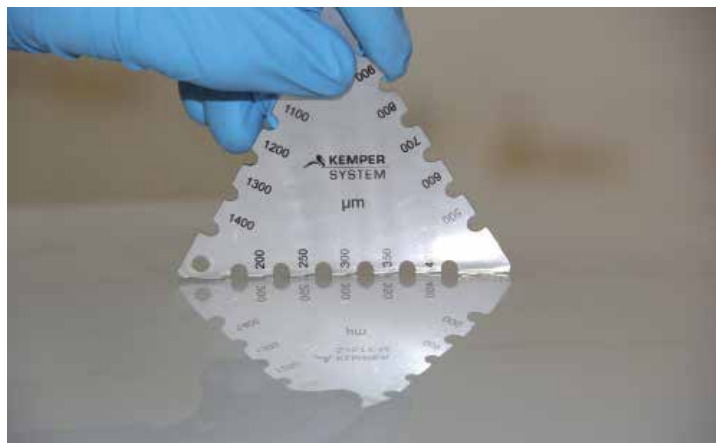
In funzione delle condizioni meteorologiche, il prodotto può essere lavorabile fino a 30 minuti.

Interrompete immediatamente la lavorazione non appena notate che il prodotto comincia a formare striature o filature sul rullo di perlon. KEMPEROL® FALLSTOP è impermeabile e può essere sovra applicato nuovamente dopo sole 4 ore.

Rivestimento



- 4 Rivestite altresì la superficie soprastante il telaio/bordo del lucernaio con KEMPEROL® FALLSTOP. Usate indifferentemente il rullo di perlon o il pennello per questo lavoro. Evitate che il prodotto che state lavorando coli oltre il bordo o il telaio del lucernaio.



- 5 Alla fine di ogni fase di lavoro, verificate lo spessore dello strato di prodotto applicato in vari punti impiegando il misuratore KEMPERTEC® V4A. Questo si traduce nel posare sulla superficie gli angoli destro e sinistro dello strumento sul prodotto ancora fresco e, leggendo la scala indicata sui dentelli, determinarne lo spessore (400 g corrispondono a 400 µm).

Ripetizione delle 3 fasi



KEMPEROL® FALLSTOP può essere sovra verniciato dopo circa 4 ore. Ripetere altre 3 volte le lavorazioni di rivestimento descritte. Ogni volta ricordatevi di fare attenzione alle fasi da 1 a 5.

Attenzione! Ricordatevi di inglobare l'etichetta KEMPEROL® FALLSTOP sul lucernaio prima della quarta e ultima fase di rivestimento.

KEMPEROL® FALLSTOP etichetta



L'etichetta KEMPEROL® FALLSTOP evidenzia un numero seriale. Questa etichetta deve essere compilata con un pennarello resistente ai solventi e incollata sul terzo strato asciutto di KEMPEROL® FALLSTOP. L'etichetta verrà anche rivestita e protetta durante la quarta ed ultima fase di rivestimento con KEMPEROL® FALLSTOP.

Suggerimenti pratici per l'applicazione

- K** Fate attenzione a tutti i fattori esterni che possono incidere con la corretta posa, ad esempio evitando che insetti, foglie o altri detriti volatili possano restare inglobati nel rivestimento fintanto che questo non è ancora indurito.
- K** Assicuratevi che i sistemi di climatizzazione e di ventilazione in prossimità dei lucernai che trattate siano spenti durante e immediatamente dopo la posa di KEMPEROL® FALLSTOP (vedere l'informativa tecnica 23 "Uso di prodotti a base solvente").
- K** Asciugate sempre ristagni d'acqua o film d'acqua che si possono formare sotto i tappi a vite e il nastro adesivo prima di rivestire i lucernai (l'aria compressa è l'ideale per questo tipo di lavoro).
- K** Rivestite sempre i ganci di chiusura e i meccanismi di apertura dei lucernai con il nastro adesivo al fine di evitare infiltrazioni di prodotto che possano danneggiarne il corretto funzionamento.
- K** Quando applicate KEMPEROL® FALLSTOP, una piccola quantità di materiale dovrebbe essere sempre spinta in avanti dal rullo di perlon. Il rullo di perlon dovrebbe sempre scivolare silenziosamente mentre applica il materiale. Se il rullo produce un rumore vuol dire che il prodotto è insufficiente per l'applicazione.
- K** Posizionate una pellicola di plastica sulla sommità della confezione

aperta così da rallentare l'indurimento superficiale del prodotto nella latta..

- K** Tagliate le bollicine in superficie e quelle inglobate nel prodotto asciutto, che si sono formate durante la posa di KEMPEROL® FALLSTOP, e successivamente risigillatele con lo strato successivo di KEMPEROL® FALLSTOP.
- K** In condizioni ambientali estreme (ad es.: caldo, vento, ecc), può essere cautelativo applicare la quantità definita di prodotto per più di 4 volte (fasi) allo scopo di ottenere il miglior risultato possibile.
- K** Ricordatevi di rimuovere sempre il nastro adesivo prima che KEMPEROL® FALLSTOP abbia completato l'indurimento.
- K** Se una superficie trattata con KEMPEROL® FALLSTOP necessitasse di essere trattata nuovamente oltre 7 giorni dalla prima applicazione, pretrattate la superficie con un leggera levigatura o, in alternativa, applicate un agente fissante. Sugeriamo di contattare il nostro servizio tecnico for ulteiriori dettagli al 02.92.01.90.1.
- K** Se necessario, un rilievo agli ultrasuoni (non distruttivo) può essere effettuato per determinare lo spessore puntuale dello strato di KEMPEROL® FALLSTOP una volta che il prodotto è completamente indurito. Lo spessore del prodotto indurito deve essere almeno di 0.9 mm. In caso di necessità, potete contattare il nostro servizio tecnico per ulteriori dettagli al 02.92.01.90.1.

Note importanti

- K** KEMPEROL® FALLSTOP necessita di 7 giorni per indurire completamente; solamente dopo questo determinato lasso di tempo il prodotto garantisce la protezione dalle cadute e le prestazioni di resistenza dalle precipitazioni di grandine.
- K** Sugeriamo di fare riferimento in ogni caso alle nostre schede tecniche per il corretto uso dei prodotti citati.
- K** KEMPEROL® FALLSTOP garantisce protezione dalle cadute attraverso l'asola del lucernaio fino a 5 anni. E' possibile ottenere una estensione di garanzia di 10 anni facendo richiesta specifica al personale commerciale, che si premurerà di far effettuare dei controlli specifici in fase di cantiere e a lavoro finito.

Scopri maggiori informazioni sul nostro sito web
www.kemperol-fallstop.de

K Scheda tecnica applicativa disponibile per il download

K Video dimostrativo di KEMPEROL® FALLSTOP

K E' disponibile una lista di FAQ riguardanti KEMPEROL® FALLSTOP

KEMPEROL® FALLSTOP ...

... qualità comprovata!

Le prestazioni di KEMPEROL® FALLSTOP sono state ottenute dopo aver superato numerosi test.

Sentitevi liberi di richiederci i seguenti certificati:

K Test di protezione dalle cadute secondo il Bau 18

K Misurazione della trasmissione di luce attraverso lo strato di prodotto

K Test di protezione dalle cadute secondo il GS Bau 18 con temperature inferiori a 0°C

K Classificazione di resistenza da precipitazioni di grandine

K Test accelerato di azione dei raggi UV con determinazione delle caratteristiche di carico elastico dinamico e statico

K Misurazione dell'esposizione per utilizzi indoor e all'aperto

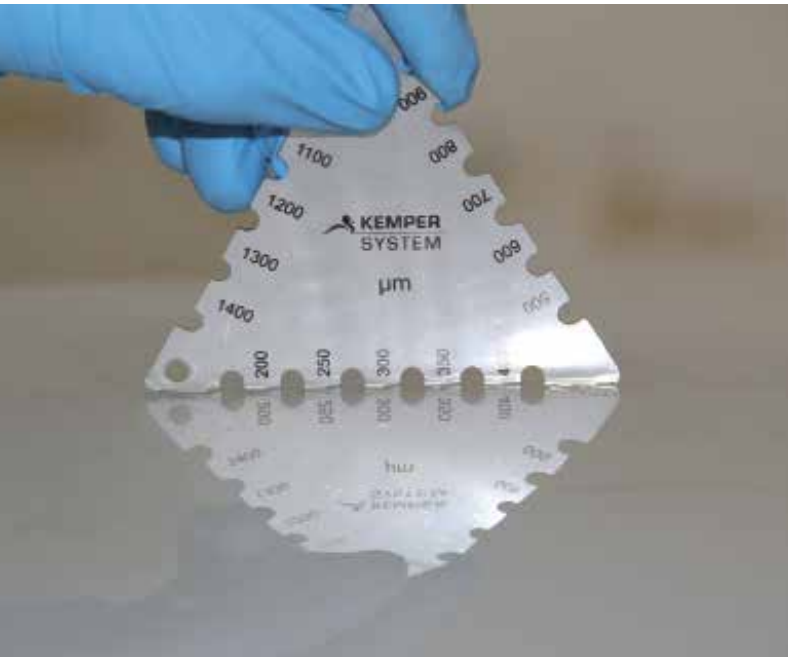
K Test di comportamento al fuoco secondo la DIN EN 13501-1

K Certificazione di comportamento al discioglimento secondo la DIN 18230-1:2010-9





Video dimostrativi su:
www.kemperol-fallstop.de



EN 72 · 2016-01 - IT 72 · 2016-03-24

KEMPER SYSTEM Italia Srl
Via Antonio Meucci – 9 · 20060 Pozzo d'Adda, Milano (Italy)
Tel. +39 02 92 01 90 1 · E-Mail: info@kemper-system.it · www.kemperol.com
Azienda certificata secondo DIN EN ISO 9001:2008 and 14001:2004